

# Järnvägsnätsbeskrivning för Vänerhamn AB, Karlstad

## 1. Allmän Information

### 1.1 Övergripande beskrivning av verksamhet och anläggning

Spåranläggningarna inom Vänerhamn Karlstads hamnområde består av hamnspår som leder till fyra olika hamndelar, Oljehamnen, Vänerterminalen, Styckegodskajen samt Wermlandskajen.

Spåren till Oljehamnen gränsar till spår som förvaltas av Karlstads kommuns Teknik- och Fastighetsförvaltning.

Spåren till Vänerterminalen, Styckegodskajen samt Wermlandskajen gränsar till bangård som förvaltas av Banverket.

Ansvarsområden för spåranläggningarna framgår av Bilaga 1 och 2 i Trafiksäkerhetsinstruktion utgåva 2/05

Spåranläggningarna är öppna för alla järnvägsföretag som har trafikeringsrätt och trafikeringsavtal samt uppfyller övriga villkor enligt denna järnvägsbeskrivning.

### 1.2 Ansvar

För uppgifterna i denna järnvägsbeskrivning ansvarar Vänerhamn AB:s tekniske chef.

### 1.3 Giltighetstid

Denna järnvägsbeskrivning gäller från och med 2006-12-10.

### 1.4 Publicering

Järnvägsnätsbeskrivningen finns publicerad på Banverkets hemsida och på Vänerhamns egen hemsida.

### 1.5 Kontaktperson på Vänerhamn AB.

För ytterligare upplysningar kontakta Hans-Elof Bryntesson, tel 054 – 14 48 60.

### 1.6 Samarbete med andra Infrastrukturförvaltare.

Vänerhamn AB samarbetar med Banverket och Karlstads kommuns Teknik- och Fastighetsförvaltning.

### **1.7 Trafikeringsrätt.**

För att tilldelas kapacitet på något av Vänerhamn AB:s järnvägsanläggningar krävs att aktuellt järnvägsföretag har Järnvägsstyrelsens godkännande som järnvägsföretag eller auktorisering enligt järnvägslagen 3 kap. § 5.

### **1.8 Trafikeringsavtal**

Trafikeringsavtal enligt järnvägslagen 6 kap § 22 skall tecknas efter det att kapacitet har tilldelats och innan trafikstart T 07.

## **2 Infrastruktur.**

### **2.1 Spåranläggningarnas omfattning.**

Spåranläggningen omfattar delar av befintliga spår inom Oljehamnen, Vänerterminalen, Styckegodskajen samt Wermlandskajen. Aktuellt spårnät framgår i beskrivning i gällande Trafiksäkerhetsinstruktion.

#### **2.1.1 Spårbeskrivning.**

Spårvidden är 1 435 mm

För spåret till Vänerterminalen gäller lastprofil C

För övrig spår inom hamnområdet gäller lastprofil A

Hamnspåren är inte elektrifierade

Största tillåten axellast inom hamnområdet är 25 ton

Största möjliga hastigheten inom spåranläggningen i hamnområdet är 30 km / tim.

På alla spår som är nedsänkta är största tillåtna hastighet 10 km/tim.

I övrigt framgår spåranläggningens egenskaper i Trafiksäkerhetsinstruktion utgåva 2/05

### **2.2 Spåranläggningens geografiska placering.**

Se spårförteckning i Bilaga 1 och 2 i Trafiksäkerhetsinstruktion utgåva 2/05

### **2.3 Trafikledningssystem**

Trafiken utföres som växlingsrörelser på sidospår.

### **2.4 Infrastrukturens tillgänglighet.**

Spåranläggningarna är tillgängliga måndag – fredag, mellan klockan 07.00 – 16.00.

Överenskommelse om tillgänglighet på andra tider än ovan, kan träffas i särskild ordning med särskilda villkor.

Denna överenskommelse skall läggas som en bilaga till ordinarie trafikeringsavtal.

## **2.5 Platser där andra tjänster tillhandahålles.**

Vid Vänerhamns spåranläggningar tillhandahålles andra tjänster genom särskilda avtal:

Exempel på tjänster som kan erhållas genom särskilda

Hanteringsavtal är :

- lastning av skogsprodukter vid Vänerterminalen.
- omlastning av containers på Wermlandskajen.
- lastning / lossning av gods på Styckegodskajen.

De olika hamndelarna framgår av bilaga 1

## **3 Villkor för den som vill trafikera infrastrukturen.**

### **3.1 Trafikeringsrätt.**

Tillträde till Vänerhamn AB:s infrastruktur får endast den eller de som på uppdrag av industrier eller företag skall utföra järnsvägstransporter till och från anläggningen.

### **3.2 Trafikeringsavtal.**

Parter skall upprätta trafikeringsavtal, när tågläget som reglerar den trafik som skall utföras på Vänerhamns spåranläggningar, är tilldelat.

## **4. Kapacitetsfördelning.**

Järnvägsföretag som har trafikeringsrätt i enlighet med punkt 1.7, har rätt att ansöka om kapacitet på Vänerhamn AB:s spåranläggningar. Kapacitetsansökan skall innehålla beräknad volym/antal vagnar, typ av dragfordon/lok samt veckodagar och tider då trafikeringens planeras utföras.

Ansökan skall följa de villkor som finns i Vänerhamn AB:s järnvägsnätbeskrivning.

### **4.1 Ansökan och tilldelning av kapacitet.**

Följer till alla delar samma process som Banverket har för sin tilldelning av kapacitet.

### **4.2 Banarbeten.**

Överenskommelse om omfattning och tid för genomförande av banarbete träffas i förekommande fall mellan parterna.

## **5 Tjänster**

Se punkt 2.5

## 6 Avgifter

### 6.1 Avgiftprinciper

Vänerhamn AB tar ut en avgift för järnvägstrafiken där avgiften är baserad på den totala kostnaden för tjänsten att tillhandahålla järnvägsspår.

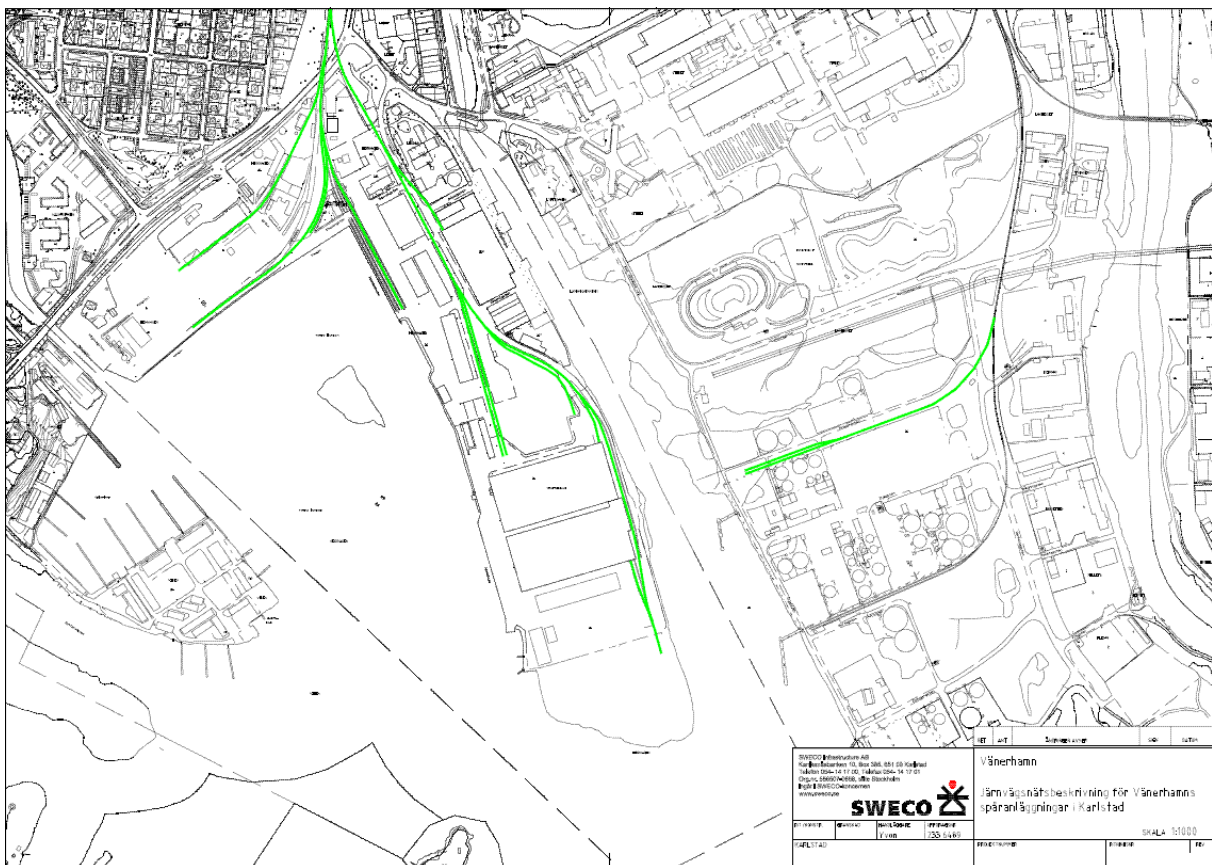
Järnvägsföretag som har erhållit kapacitet enligt p 4 ovan, debiteras en avgift per invälad vagn.

### 6.2 Avgift

För tilldelad kapacitet debiteras per invälad vagn 120 kr exkl. moms.

bilaga 1

## Vänerhamn AB:s spåranläggningar



De spår som ingår i Vänerhamn AB:s spår- och sidospår är på kartan ovan markerade med grön färg.